

**CODEM**  
Colegio Oficial de  
Enfermería de Madrid

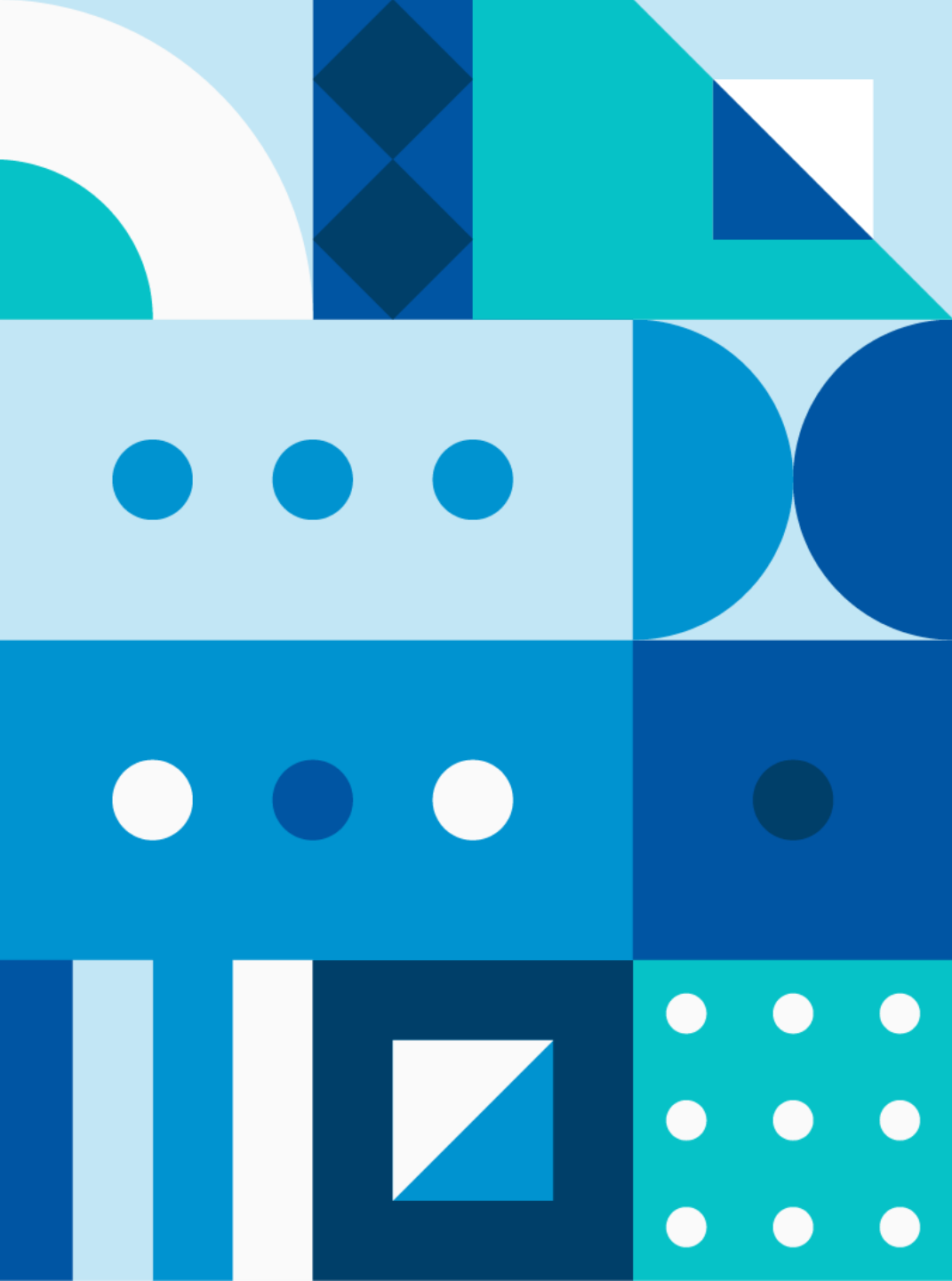
## **Salud mental:**

# Grado de preocupación e incidencia de los problemas de salud mental entre los madrileños

Diciembre 2022

# Índice

- 1. Metodología y ficha técnica**
- 2. La preocupación de los madrileños por la salud mental**
- 3. Incidencia de problemas de salud mental en los hogares madrileños**
- 4. Incidencias vs. preocupación por los problemas**
- 5. Seguimiento sanitario de los problemas de salud mental**
- 6. Caracterización de la muestra**



# Metodología y ficha técnica



## UNIVERSO

Población de la Comunidad de Madrid de 18 años o mayores

## MUESTRA

1.000 casos

## ERROR MUESTRAL

$\pm 3,16\%$  para el total de la muestra, con un Nivel de Confianza del 95,5% y en el supuesto más desfavorable de  $P=Q=0,5$ .

## TIPO DE ENCUESTACIÓN

Encuesta telefónica CATI (Computer Assisted Telephone Interview)

## CUESTIONARIO

Semiestructurado de 10 minutos de duración

## FECHA DE REALIZACIÓN

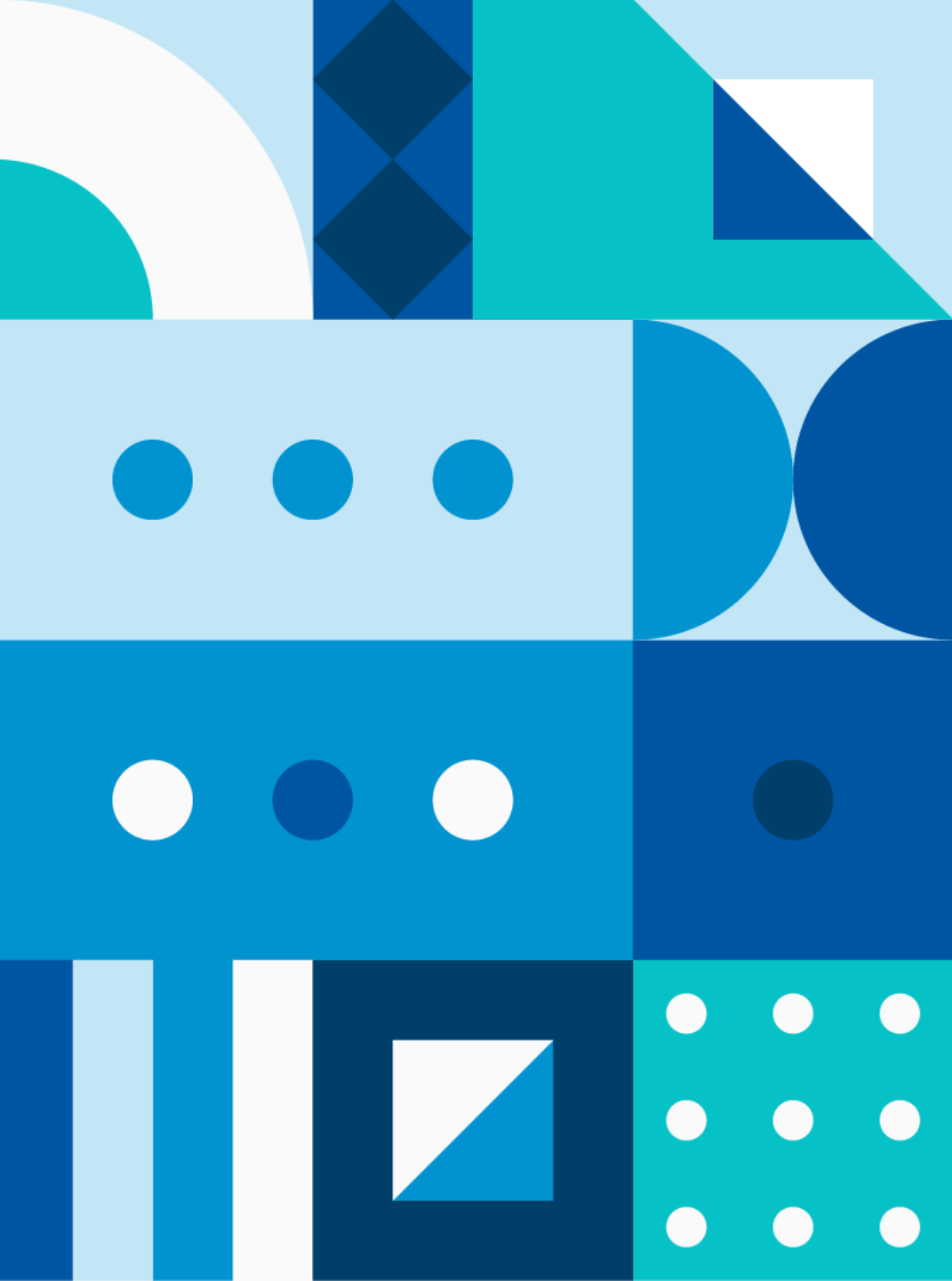
Del 6 al 31 de octubre de 2022

## TRATAMIENTO ESTADÍSTICO

Tabulación simple y cruzada de los datos. Los resultados se han ponderado por género, edad y lugar de residencia según el peso de la población madrileña de 18 años o más

## CONTROL DE CALIDAD

De acuerdo a la Norma ISO 20252, certificada por Aenor y el Código de conducta CCI/Esomar



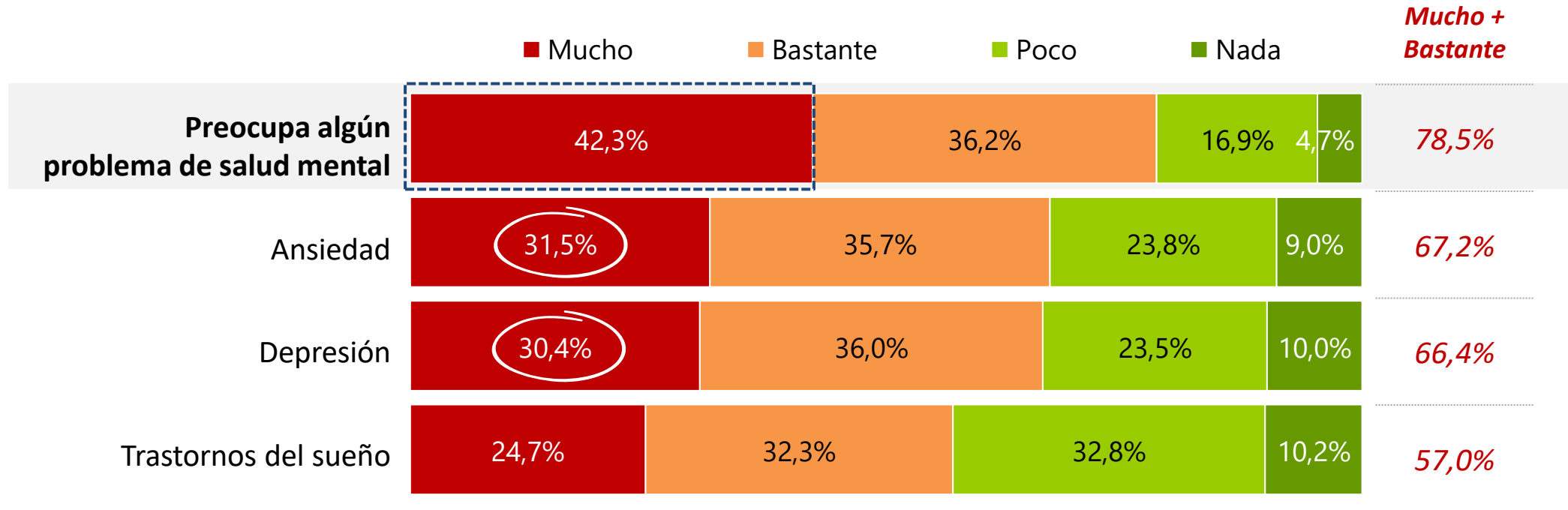
# La preocupación de los madrileños por la salud mental



# Grado de preocupación en los hogares madrileños por los problemas de salud mental

En el 42,3% de los hogares consultados preocupa “mucho” algún problema de salud mental: ansiedad, depresión o trastornos del sueño

La ansiedad y la depresión son los dos problemas que más preocupan (preocupan mucho en el 31,5% y 30,4% de los hogares respectivamente), seguido de los trastornos del sueño (24,7% de los hogares)



Base: Total muestra

P1. De los problemas de salud que le voy a mencionar a continuación, ¿en qué medida considera que preocupan a las personas que viven en su hogar? Puede contestar que preocupan mucho, bastante, poco o nada. (Entrevistador: leer opciones y respuesta única)

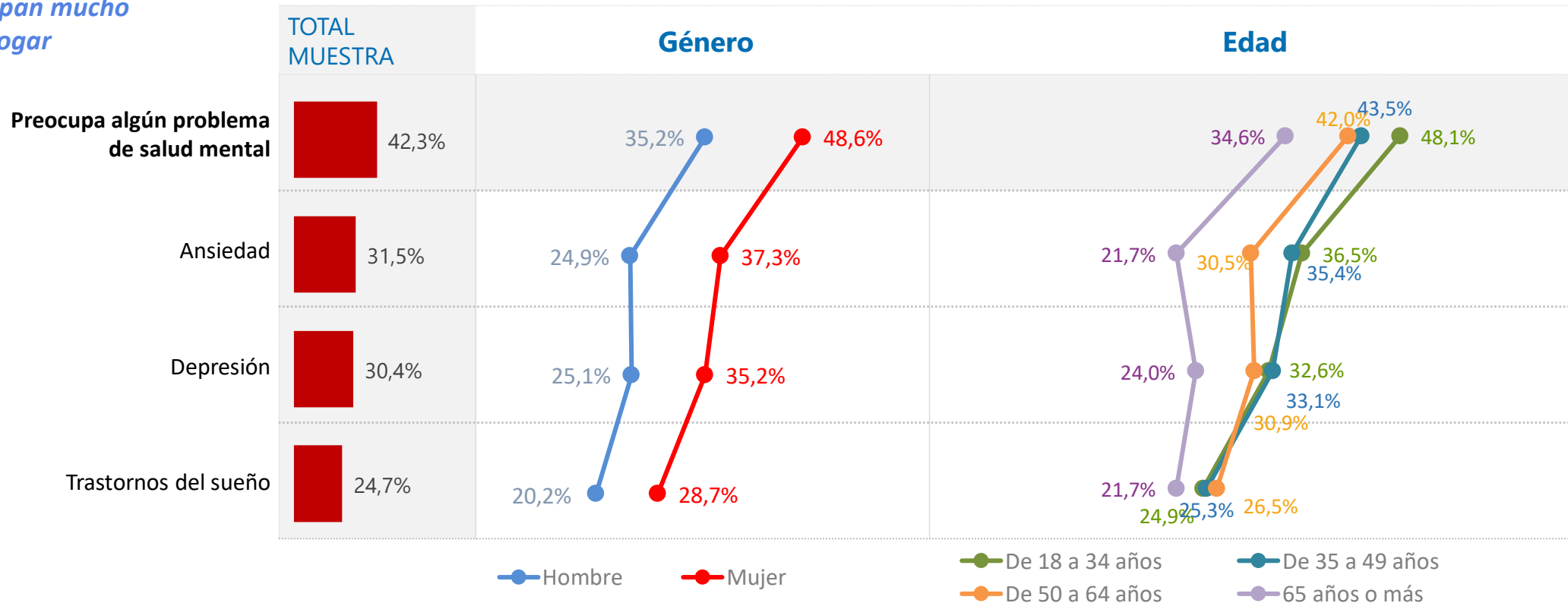


# Grado de preocupación en los hogares madrileños por los problemas de salud mental

Las mujeres identifican más que los hombres la preocupación por los problemas de salud mental dentro de su hogar

Por el contrario, los mayores de 65 años son los que menos identifican esta preocupación en sus hogares

*Preocupan mucho en el hogar*



Base: Total muestra

P1. De los problemas de salud que le voy a mencionar a continuación, ¿en qué medida considera que preocupan a las personas que viven en su hogar? Puede contestar que preocupan mucho, bastante, poco o nada. (Entrevistador: leer opciones y respuesta única)



# Grado de preocupación en los hogares madrileños por los problemas de salud mental

La preocupación por la salud mental es algo más elevada en los hogares con hijos

La preocupación por la depresión está algo más presente en los hogares con hijos hasta los 9 años, mientras que los trastornos del sueño tienen más presencia en los hogares con hijos entre los 10 y los 16 años.

La ansiedad preocupa de manera similar con independencia de la edad de los hijos

*Preocupan mucho en el hogar*



Base: Total muestra

P1. De los problemas de salud que le voy a mencionar a continuación, ¿en qué medida considera que preocupan a las personas que viven en su hogar? Puede contestar que preocupan mucho, bastante, poco o nada. (Entrevistador: leer opciones y respuesta única)

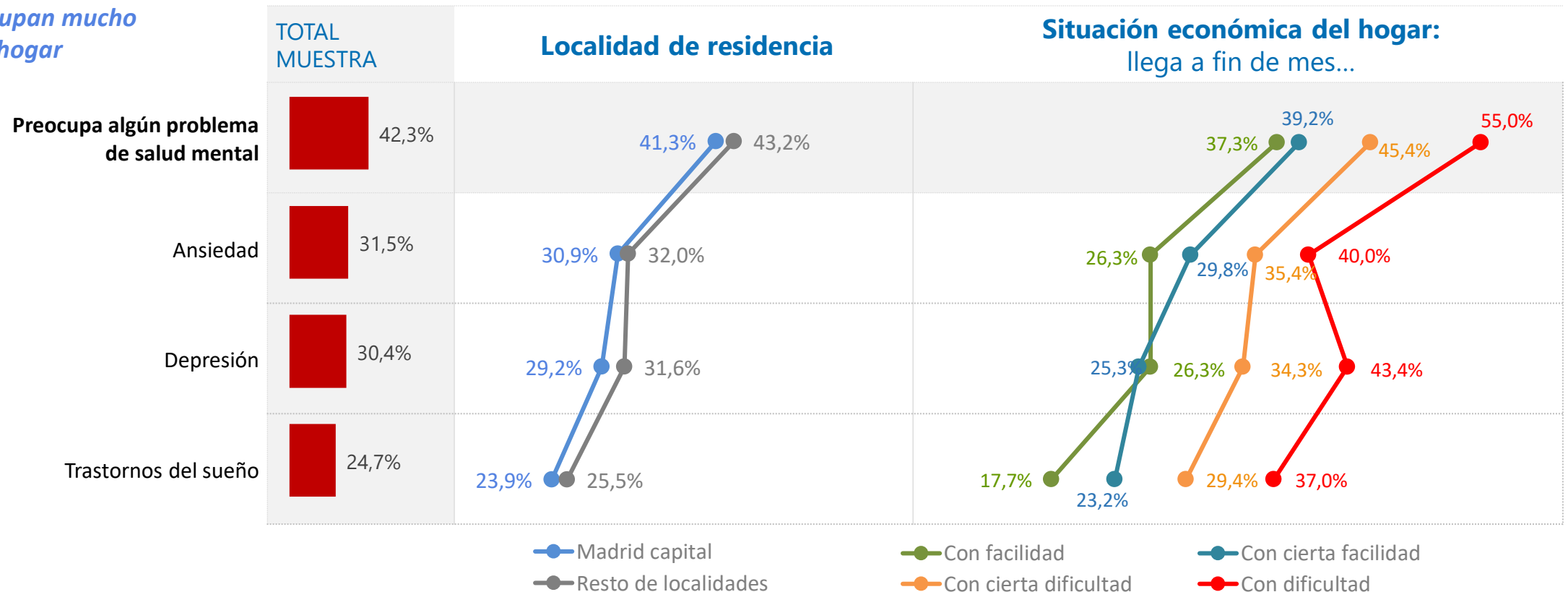




# Grado de preocupación en los hogares madrileños por los problemas de salud mental

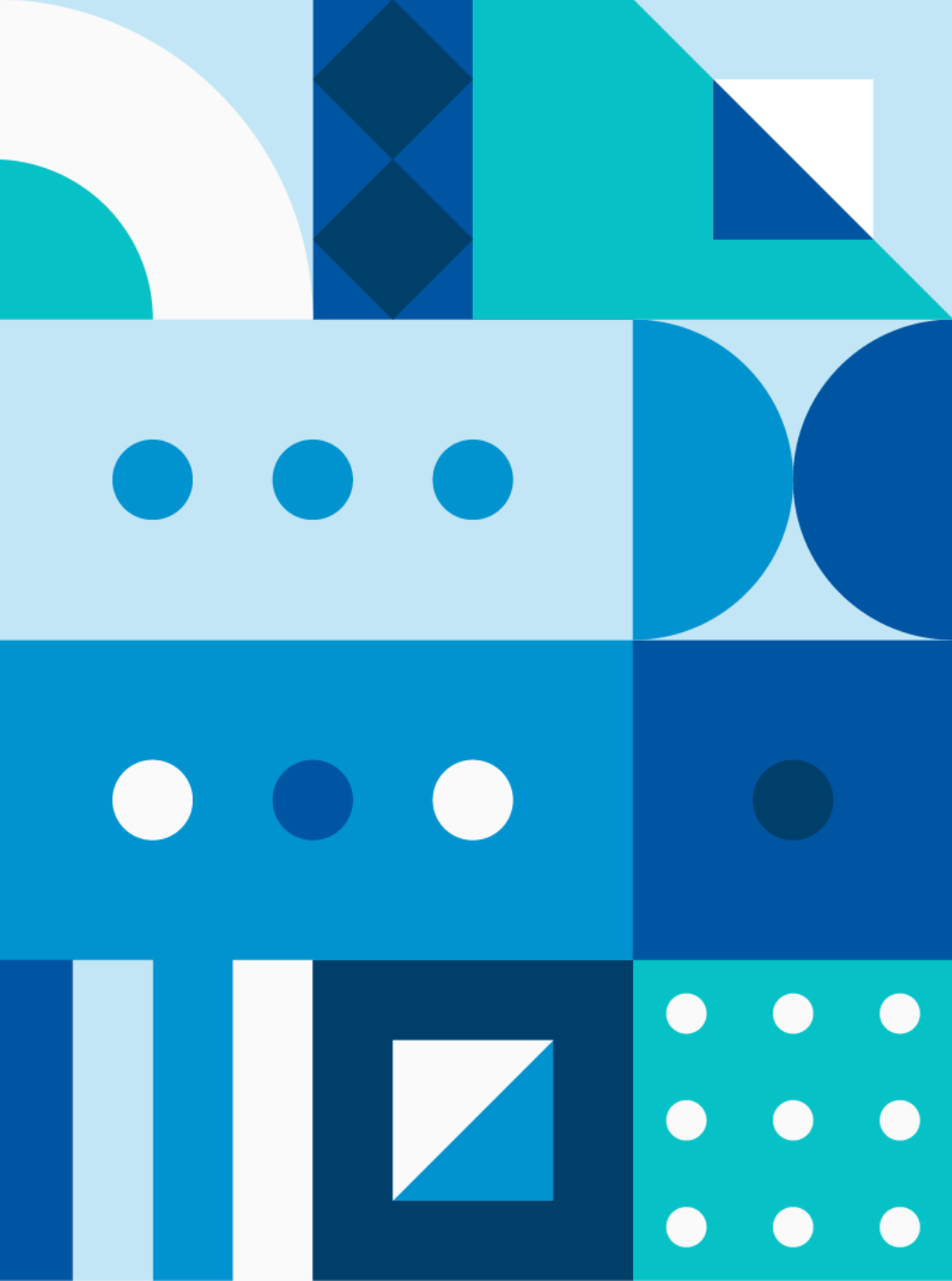
En general, fuera de la capital hay un porcentaje algo mayor de hogares preocupados por los problemas mentales que en la capital, y esta preocupación, aumenta de manera significativa a medida que disminuye la capacidad económica del hogar

*Preocupan mucho en el hogar*



Base: Total muestra

P1. De los problemas de salud que le voy a mencionar a continuación, ¿en qué medida considera que preocupan a las personas que viven en su hogar? Puede contestar que preocupan mucho, bastante, poco o nada. (Entrevistador: leer opciones y respuesta única)



# Incidencia de los problemas de salud mental en los hogares madrileños



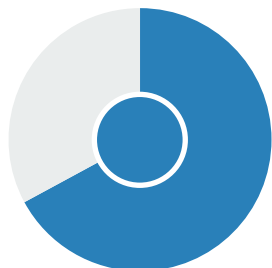
# Incidencia de los problemas de salud mental en los hogares madrileños

En el 67,1% de los hogares madrileños ha habido algún problema de salud mental en el último año  
(ansiedad, trastornos del sueño y/o depresión)

La ansiedad y los trastornos del sueño son los problemas más presentes, con una incidencia de algo más de la mitad de los hogares consultados, mientras que la depresión se ha sufrido en el 31,6% de ellos.

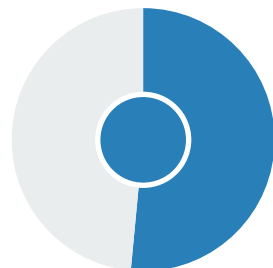
*Padece o ha padecido usted o algún miembro de su hogar durante el último año*

Ha padecido algún tipo de problema de salud mental



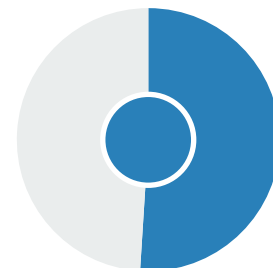
67,1%

ANSIEDAD



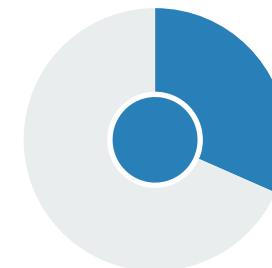
51,5%

TRASTORNOS DEL SUEÑO



51,0%

DEPRESIÓN



31,6%

Base: Total muestra

P2. Para cada uno de los problemas que hemos visto, me podría indicar si los padece o ha padecido usted o algún miembro de su hogar durante el último año:  
(Entrevistador leer)

# Incidencia de los problemas de salud mental en los hogares madrileños

La incidencia de los problemas analizados se eleva a medida que sube la edad de los hijos en el hogar

*Padece o ha padecido usted o algún miembro de su hogar durante el último año*



Base: Total muestra

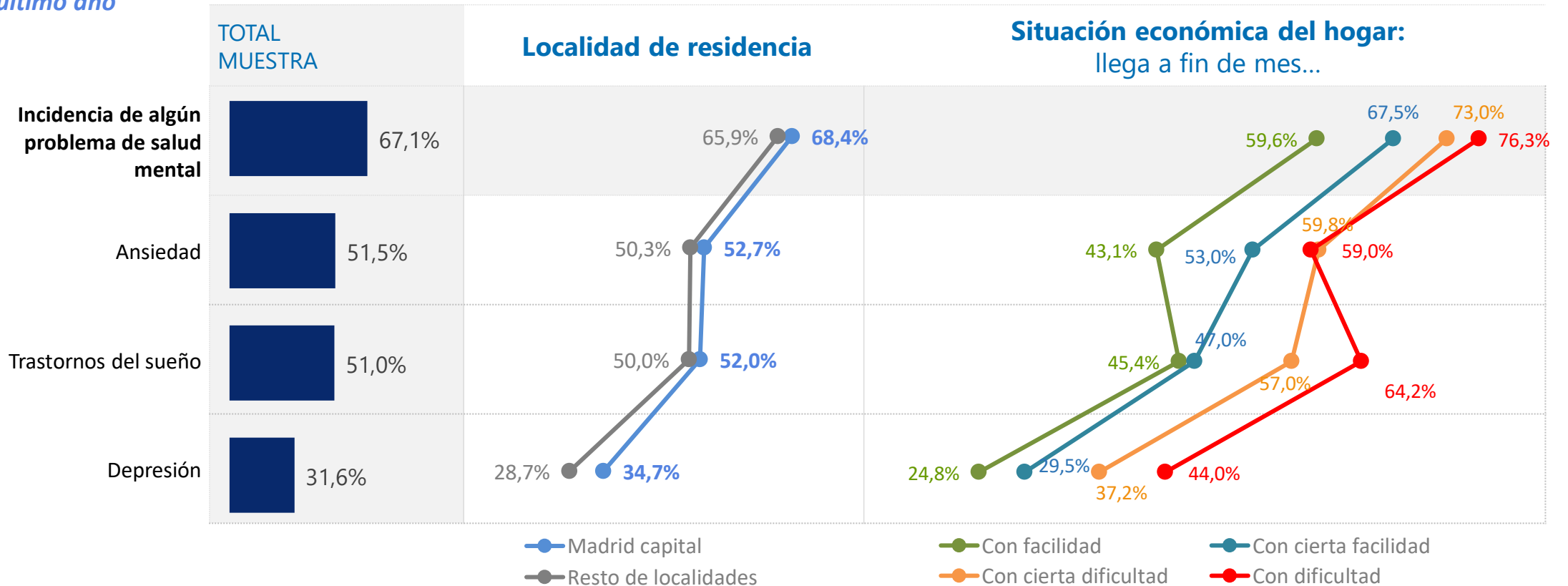
P2. Para cada uno de los problemas que hemos visto, me podría indicar si los padece o ha padecido usted o algún miembro de su hogar durante el último año: (Entrevistador leer)

# Incidencia de los problemas de salud mental en los hogares madrileños

Al contrario de lo que ocurría con la preocupación, hay algo más de incidencia de problemas de salud mental en los hogares de la capital.

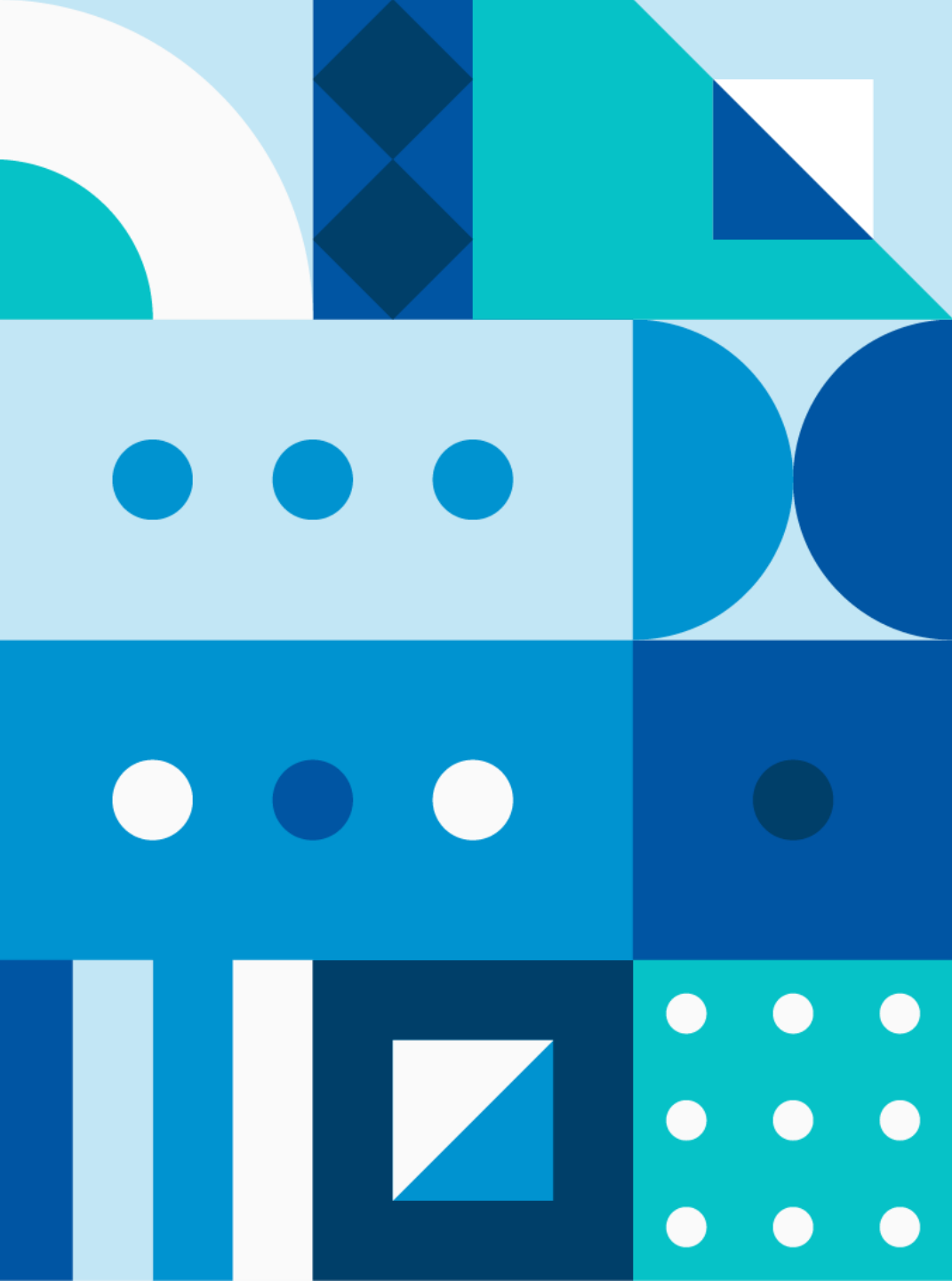
Por otro lado, se mantiene la correlación entre la incidencia y la situación económica del hogar: los problemas aumentan su presencia con las dificultades económicas

*Padece o ha padecido usted o algún miembro de su hogar durante el último año*



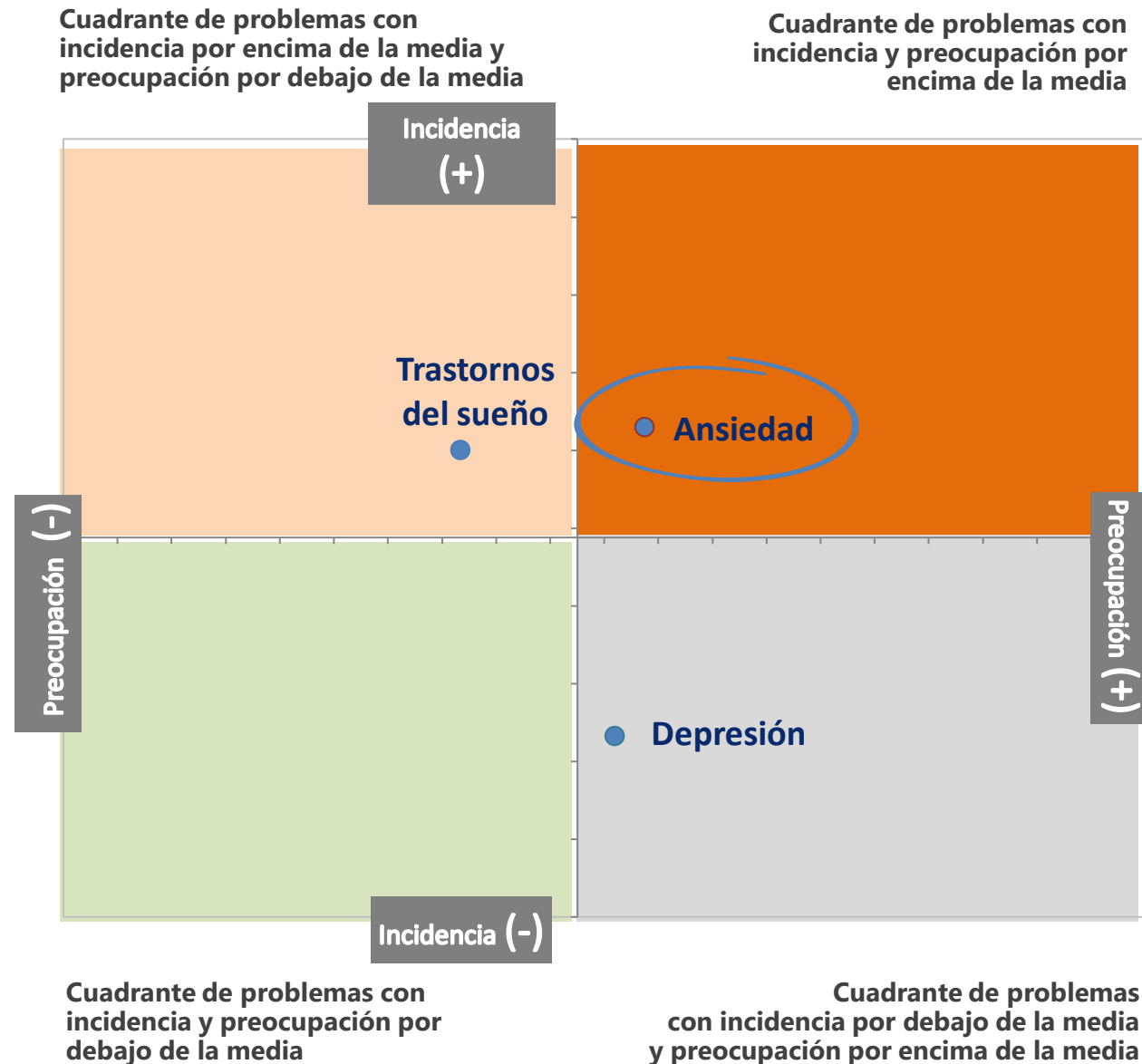
Base: Total muestra

P2. Para cada uno de los problemas que hemos visto, me podría indicar si los padece o ha padecido usted o algún miembro de su hogar durante el último año: (Entrevistador leer)



Incidencia vs.  
preocupación por  
los problemas

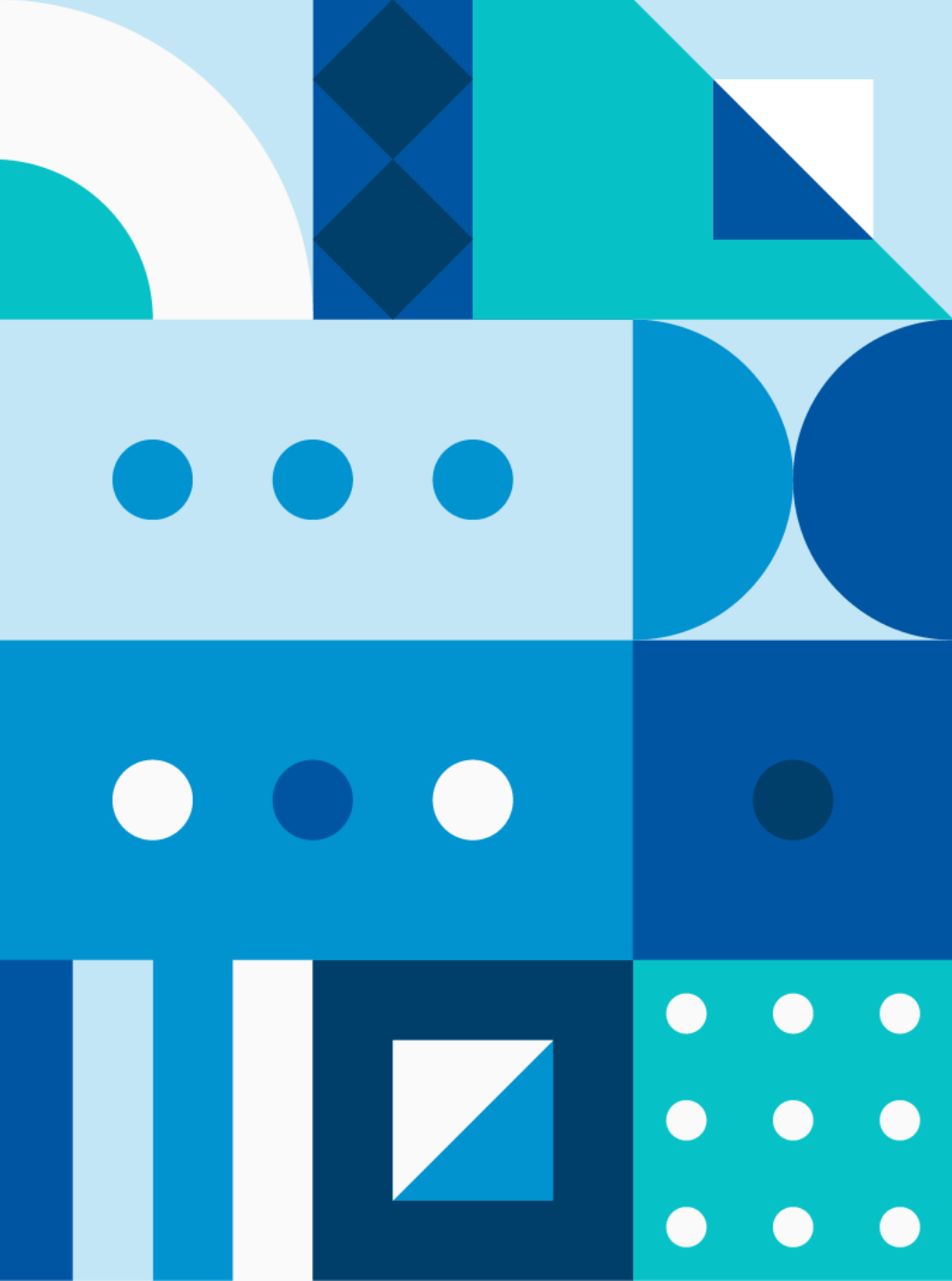
# Incidencia vs. preocupación por los problemas de salud mental



La ansiedad es el problema que más incide y preocupa en los hogares madrileños

La depresión, si bien posee un similar grado de preocupación, su incidencia se sitúa por debajo de la media

Por último, los trastornos del sueño tienen una incidencia por encima de la media, pero preocupan menos que el resto de problemas

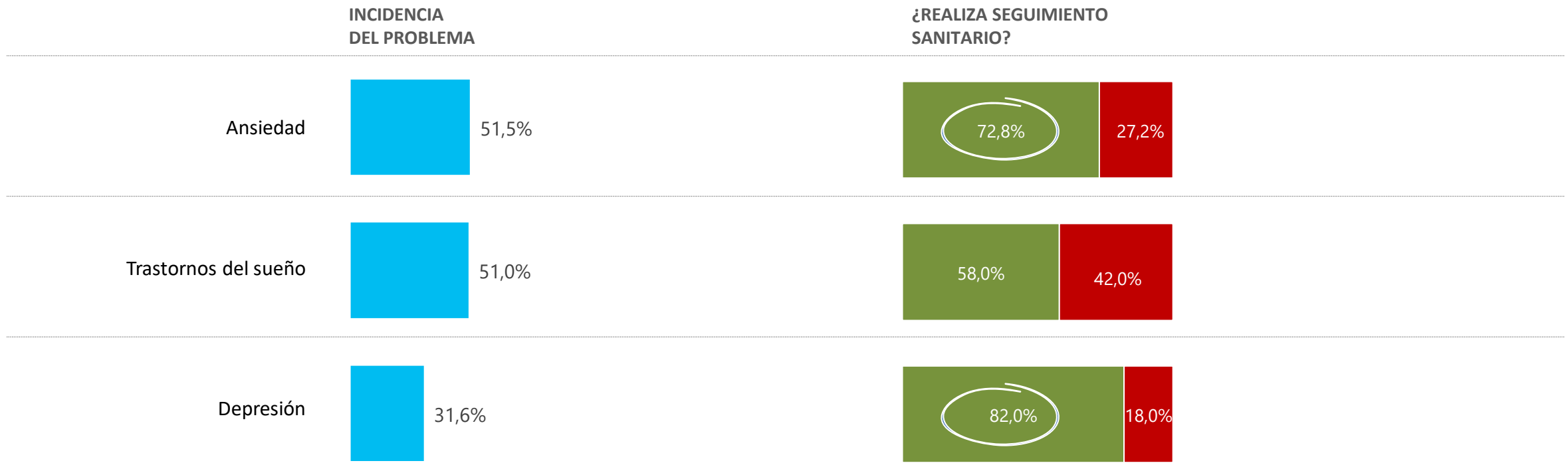


# Seguimiento sanitario de los problemas de salud mental



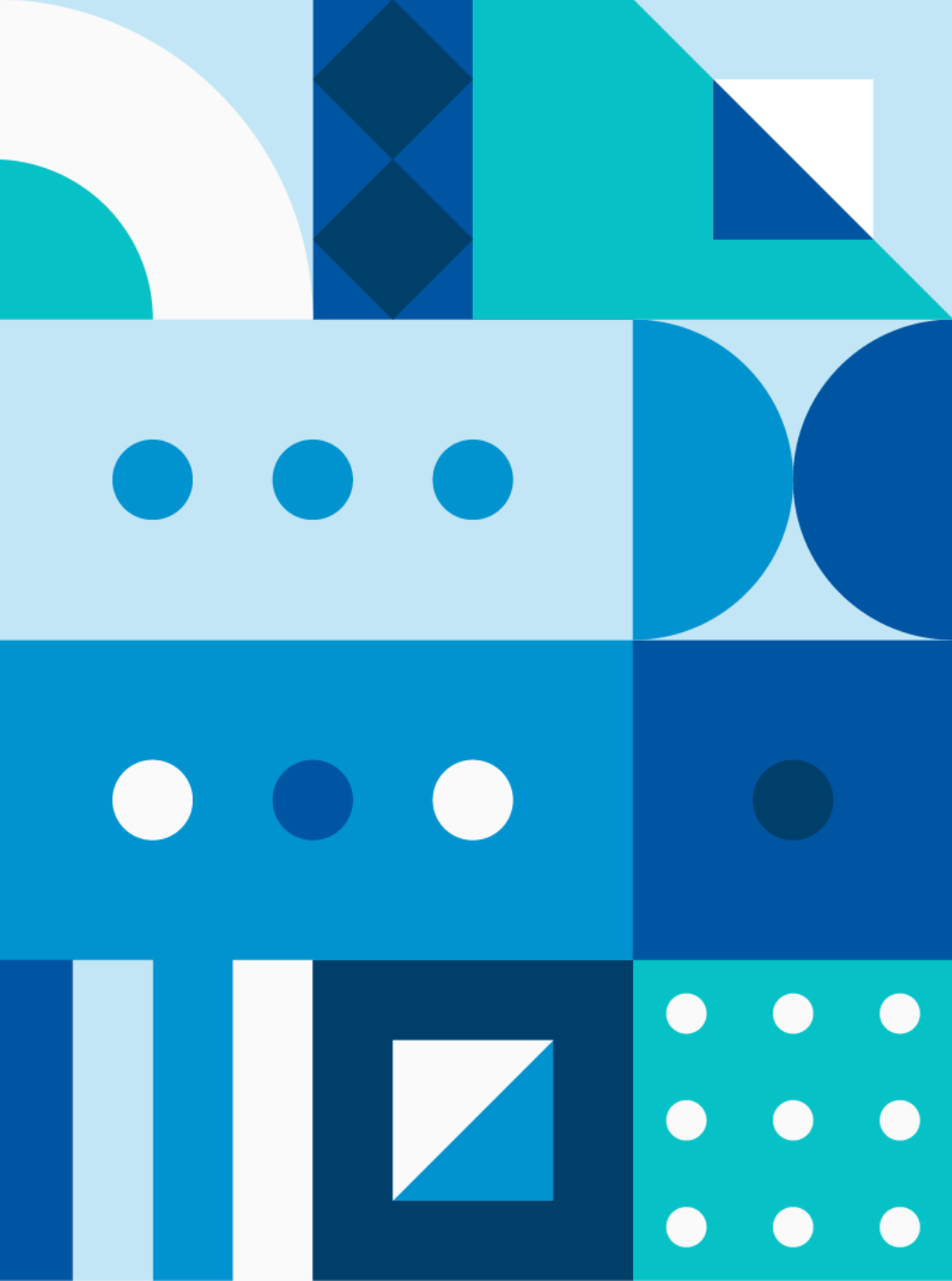
# Seguimiento sanitario de los problemas de salud mental

La depresión y la ansiedad son los problemas mentales con mayor seguimiento sanitario en los hogares (82,0% y 72,8% de los hogares respectivamente). El seguimiento de los trastornos del sueño desciende al 58,0% de los hogares



\*Base: Incidencia del problema

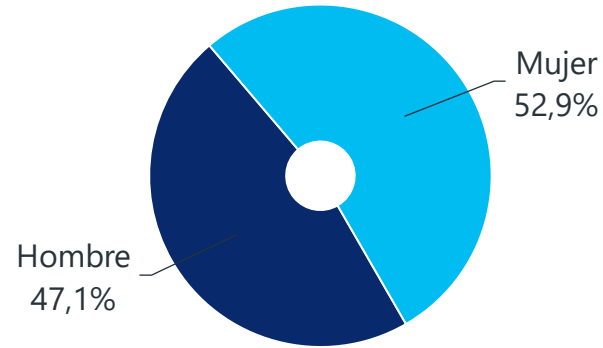
■ Sí realiza seguimiento ■ No realiza



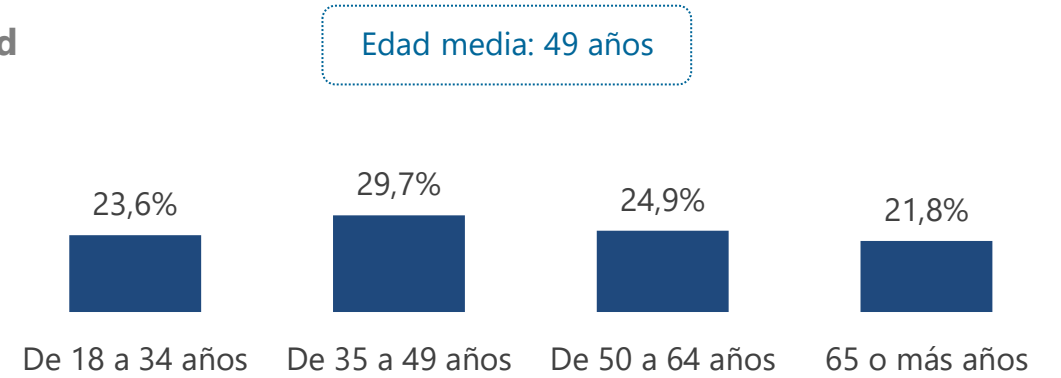
# Caracterización de la muestra

# Caracterización de la muestra

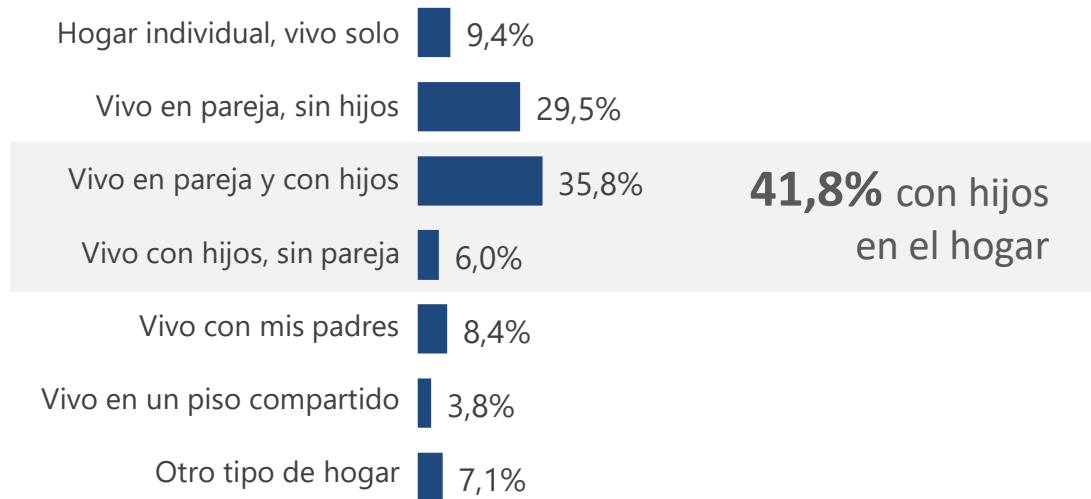
## Género



## Edad



## Configuración del hogar

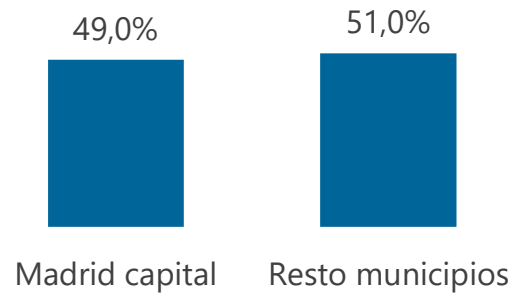


## Hijos en el hogar

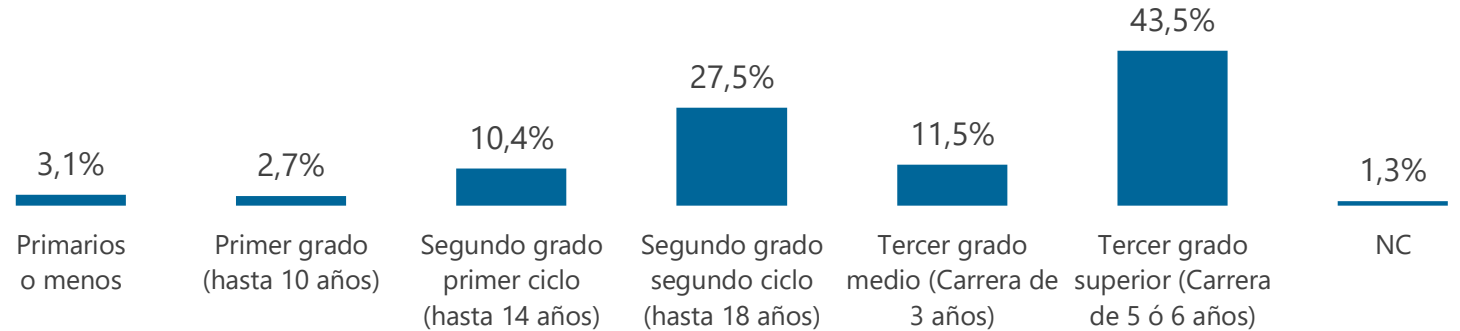


# Caracterización de la muestra

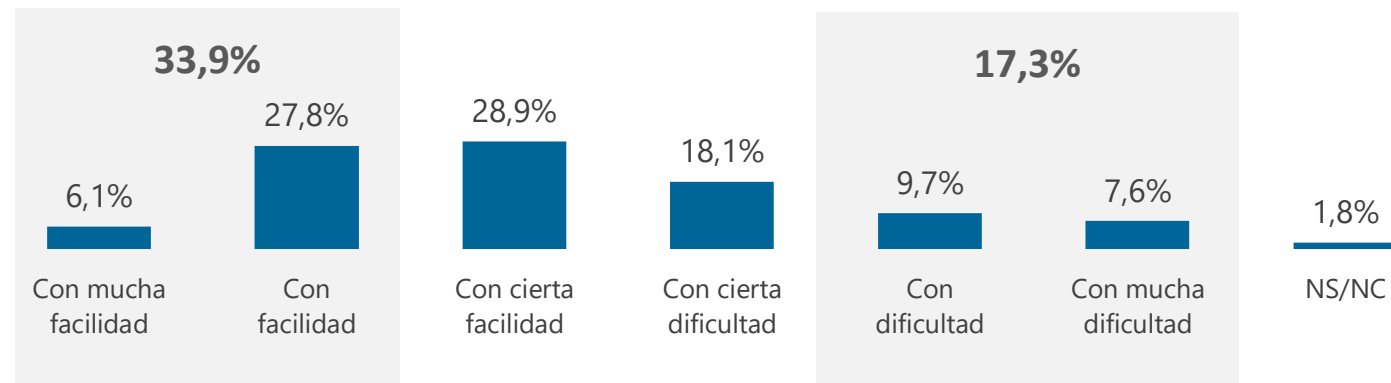
## Localidad de residencia

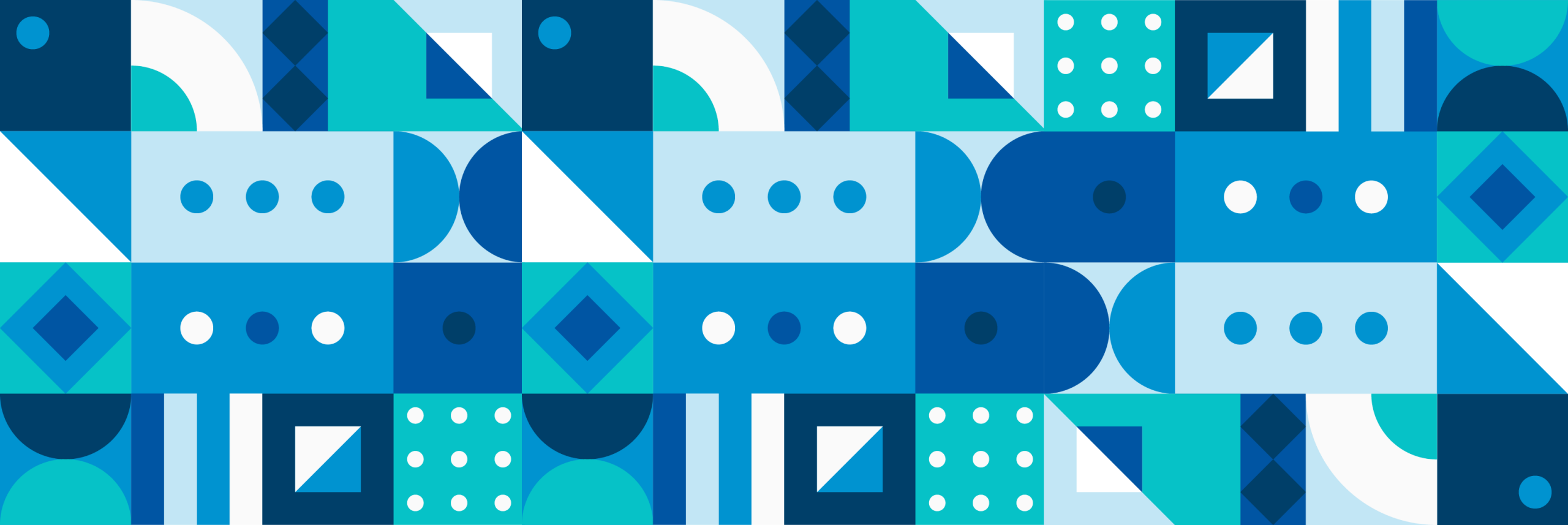


## Formación



## Situación económica: el hogar llega a fin de mes...





**CODÉM**  
Colegio Oficial de  
Enfermería de Madrid